



Yellow Flame Pipe Butane Lighter Insert  
English USA - en  
Model #28AZ2

**FILLED / UNFILLED TORCH INSERT WARNINGS:**

**WARNING: KEEP LIGHTER AND THEIR FUELS OUT OF REACH OF CHILDREN.** Ignite lighter away from face and clothing. Be sure flame is out after use. If filled, contains flammable gas under pressure. If unfilled, will contain flammable gas under pressure. Never expose to heat above 50°C (122°F) or to prolonged sunlight. Never puncture or put in fire. Do not keep for more than 30 seconds. Do not refill over containers such as sinks or near a flame. Butane tends to settle and collect in the lowest point.



If you have any problems with the operation of your Product, **DO NOT** return it to the retail store. Instead, consumers should contact their local distributors listed on zipcoco.com.

**WARNING:** Read all safety warnings and instructions. Failure to follow the warnings and instructions may result in Product damage and/or serious injury. Extra care should be taken to prevent burn, injury, fire. Save these instructions for future reference.

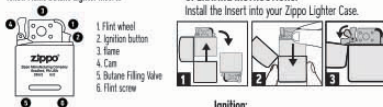
**GENERAL SAFETY WARNINGS AND INSTRUCTIONS:**

- Keep lighters and their fuels out of reach of children.
- Ignite lighter away from face and clothing.
- Be sure flame is out after use.
- When filled, will contain flammable gas under pressure.
- Use butane fuel only.
- DO NOT refill over containers such as sinks or near a flame. Butane tends to settle and collect in the lowest point.
- Fill or refill in a well-ventilated area.
- Hold insert or lighter away from face.
- Use Zippo® butane fuel for best performance.
- For safe refilling ensure proper mating between fill can nozzle and lighter filling valve.
- Wait at least 2 minutes after refilling before using the insert.
- DO NOT keep lit for more than 30 seconds.
- Never expose to heat above 50°C (122°F) or to prolonged sunlight.
- Never puncture or put in fire.
- DO NOT point lighter towards face.
- This insert is only designed to work with regular-sized genuine Zippo Windproof Lighter models including: Regular, Vintage, Armor®, and 1941 Replica.
- DOES NOT work with Slim or 935 Replica models.
- DO NOT attempt to disassemble the Product for cleaning or modify it in any manner. This will void the warranty.
- Always grasp lighter case edge(s) with finger(s) and thumb when inserting or removing butane insert.
- Gripping case of lighter may cause difficulty.
- Follow all instructions and warnings provided by manufacturer of any other item when using this product.

- DO NOT point lighter towards face.
- This insert is only designed to work with regular-sized genuine Zippo Windproof Lighter models including: Regular, Vintage, Armor®, and 1941 Replica.
- DOES NOT work with Slim or 935 Replica models.
- DO NOT attempt to disassemble the Product for cleaning or modify it in any manner. This will void the warranty.
- Always grasp lighter case edge(s) with finger(s) and thumb when inserting or removing butane insert.
- Gripping case of lighter may cause difficulty.
- Follow all instructions and warnings provided by manufacturer of any other item when using this product.

**ZIPPO WILL NOT BE RESPONSIBLE OR LIABLE FOR ANY DAMAGES YOU OR ANY THIRD PARTY MAY SUFFER AS A RESULT OF USE OR MISUSE OF THIS PRODUCT.**

**Yellow Flame Butane Lighter Inserts**



**Butane Filling Instructions**

- Fill or refill in a well-ventilated area.



**To re-flint your insert:**  
Remove screw and attach spring from the bottom of the insert. Be sure Flint is removed from tube. Place new flint in tube and replace the spring screw lightly. Be sure screw is turned as far as it will go. If wheel binds after new flint is inserted, turn it backwards five times.

**Performance Tips**

- Like all butane lighters, the performance of this lighter insert is affected by high altitudes over 3000 feet (930 meters). For optimum performance, always use Zippo® or Rosinoff® butane fuel. Use of other brands may result in clogging and poor ignition rate, especially at high altitudes and below-freezing temperatures.
- All butane lighters must be kept above freezing in order to operate. Storing lighter insert in an inner pocket or warming it in your hand for a few minutes will enable the lighter to be used at cold temperatures.

**de**

Butangas-Feuerzeugersatz für Pfeifen mit gelber Flamme  
Model #28AZ2

**WARNUNG: FEUERZEUGE UND IHRE BRENNSTOFFE AUSSERHALB DER REICHWEITE VON KINDERN AUFBEWAHREN.** Feuerzeug nicht in der Nähe von Gesicht und Kleidung anzünden.

Vergewissern Sie sich, dass die Flamme nach Gebrauch erloschen ist. Enthält in gefülltem Zustand brennbares Gas unter Druck. Wenn nicht gefüllt, wird es nach dem Befüllen ein unter Druck stehendes brennbares Gas enthalten. Niemals Temperatur über 50 °C (122 °F) oder länger Sommerbestrahlung aussetzen. Niemals durchbohren oder ins Feuer werfen. Lassen Sie die Flamme nicht länger als 30 Sekunden brennen. Nehmen Sie das Nachfüllen nicht über Behältnis wie Spülbehälter ein in der Nähe einer Flamme vor. Butan neigt dazu, sich am tiefsten Punkt abzusetzen und zu sammeln.



Bei Problemen mit dem Betrieb Ihres Produkts, geben Sie dieses NICHT an den Verkäufer zurück. Stattdessen sollten sich die Verbraucher an ihre auf zipcoco.com aufgeführten lokalen Vertriebspartner wenden.

- Lesen Sie alle Sicherheitsvorkehrungen und Anweisungen sorgfältig durch. Die Nichtbeachtung der Warnungen und Anweisungen kann zu Produktionsstößen und/oder schweren Verletzungen führen. Es ist besonders Vorsicht geboten, um Verbrennungen, Verletzungen oder Brände zu vermeiden. Bewahren Sie diese Anweisungen zum spätesten Nachlesen auf.
- **ALLGEMEINE SICHERHEITSVORKEHRUNGEN UND ANWEISUNGEN:**
- Bewahren Sie die Feuerzeuge und deren Brennstoffe außerhalb der Reichweite von Kindern auf.
- Entzünden Sie das Feuerzeug fern von Gesicht und Kleidung.
- Vergewissern Sie sich, dass die Flamme nach Gebrauch erloschen ist.
- Enthält in gefülltem Zustand unter Druck stehendes brennbares Gas.
- Verwenden Sie nur Butanbrennstoff.
- Nehmen Sie das Nachfüllen NICHT über Behältnis wie Spülbehälter ein in der Nähe einer Flamme vor. Butan neigt dazu, sich am tiefsten Punkt abzusetzen und zu sammeln.
- In einem gut belüfteten Umfeld füllen oder nachfüllen.
- Halten Sie den Einsatz oder das Feuerzeug vom Gesicht entfernt.
- Verwenden Sie für optimale Leistung Zippo® Butan.
- Zum sicheren Nachfüllen: Achten Sie auf die richtige Passung zwischen der Nachfüllröhre und dem Feuerzeugfüllventil.
- Warten Sie nach dem Nachfüllen mindestens 2 Minuten, bevor Sie den Einsatz verwenden.
- Lassen Sie die Flamme NICHT länger als 30 Sekunden brennen.
- Niemals Temperaturen über 50 °C (122 °F) oder länger Sommerbestrahlung aussetzen.
- Niemals durchbohren oder ins Feuer werfen.
- Richten Sie das Feuerzeug NICHT auf das Gesicht.
- Dieser Einsatz ist nur für die Verwendung mit regulären, windgeschützten Original-Zippo-Feuerzeugmodellen bestimmt, Regular, Vintage, Armor® und 1941 Replica eingeschlossen.
- Funktioniert NICHT mit Slim- oder 935 Replica-Modellen.
- Versuchen Sie NICHT, das Produkt zum Reinigen auseinanderzubauen oder auf irgendeine Weise zu modifizieren. Dadurch erlischt die Garantie.
- Ergreifen Sie beim Einsetzen und Entfernen des Feuerzeugersatzes die Kontrolle(s) des Feuerzeuggehäuses immer mit den Fingern und dem Daumen. Das Anlassen der Feuerzeugoberfläche kann schwierig sein.
- Betätigen Sie bei der Verwendung dieses Produkts alle Anweisungen und Warnungen des Geräteherstellers oder einer anderen Stelle.

- Warten Sie nach dem Nachfüllen mindestens 2 Minuten, bevor Sie den Einsatz verwenden.
- Lassen Sie die Flamme NICHT länger als 30 Sekunden brennen.
- Niemals Temperaturen über 50 °C (122 °F) oder länger Sommerbestrahlung aussetzen.
- Niemals durchbohren oder ins Feuer werfen.
- Richten Sie das Feuerzeug NICHT auf das Gesicht.
- Dieser Einsatz ist nur für die Verwendung mit regulären, windgeschützten Original-Zippo-Feuerzeugmodellen bestimmt, Regular, Vintage, Armor® und 1941 Replica eingeschlossen.
- Funktioniert NICHT mit Slim- oder 935 Replica-Modellen.
- Versuchen Sie NICHT, das Produkt zum Reinigen auseinanderzubauen oder auf irgendeine Weise zu modifizieren. Dadurch erlischt die Garantie.
- Ergreifen Sie beim Einsetzen und Entfernen des Feuerzeugersatzes die Kontrolle(s) des Feuerzeuggehäuses immer mit den Fingern und dem Daumen. Das Anlassen der Feuerzeugoberfläche kann schwierig sein.
- Betätigen Sie bei der Verwendung dieses Produkts alle Anweisungen und Warnungen des Geräteherstellers oder einer anderen Stelle.

**HATTUNGSAUSCHLUS:**  
ZIPPO IST NICHT VERANTWORTLICH ODER HAFTBAR FÜR SCHÄDEN, DIE WENN ODER DRITTEN DURCH DEN GEBRAUCH ODER MISSBRUCH DIESER PRODUKTS ENTSTEHEN.



**Anweisungen zum Befüllen mit Butan**

- In einem gut belüfteten Umfeld füllen oder nachfüllen.



**Un Ihren Feuerzeugersatz neu zu zünden:**

Die Schraube (5) samt zugehöriger Feder vom Ende der Brennkammer abnehmen. Den alten Zündstein aus dem Rohr entfernen. Den neuen Zündstein in das Rohr einführen, die Feder aufsetzen und zuschrauben. Die Schraube muss ganz eingeschraubt sein, da sich andernfalls der Zündstein nicht richtig schließen lässt. Wenn nach dem Einsetzen eines neuen Zündsteins das Rad klemmt, lässt sich dies durch einige Rückwärtsdrehungen beheben.

**Leistungstipps**

- Wie bei allen Butan-Feuerzeugen wird die Leistung dieses Feuerzeugersatz durch Höhen über 1500 m (5000 Fuß) beeinträchtigt. Verwenden Sie für eine optimale Leistung immer Zippo®- oder Rosinoff®-Butanbrennstoffe. Die Verwendung anderer Marken kann zu Verstopfungen und einer schlechten Zündrate führen, insbesondere in großen Höhen und bei Temperaturen unter dem Gefrierpunkt.
- Alle Butan-Feuerzeuge müssen zum Betrieb über dem Gefrierpunkt gehalten werden. Wenn Sie den Feuerzeugersatz in einer Innenkabine aufbewahren oder einige Minuten in der Hand erwärmen, kann das Feuerzeug bei niedrigen Temperaturen verwendet werden.

Zippo GmbH  
European Repair Clinic  
Gronsdorfer Weg 87  
46446 Emmerich am Rhein  
Deutschland  
Tel.: +49 (0) 2822 7134 100  
Fax: +49 (0) 2822 600 650  
www.zippo.at

**fr**

Pr ouvrir briquet au butane avec flamme jaune pour pipe  
Modèle n° 28AZ2

**AVERTISSEMENTS BRIQUET TORCHE REMPLI / NON REMPLI:**

**AVERTISSEMENT: GARDER LE BRIQUET ET SON COMBUSTIBLE HORS DE LA PORTÉE DES ENFANTS.** Allumer le briquet à distance du visage et des vêtements. S'assurer que la flamme est bien éteinte après utilisation. Si le produit est rechargé, il contient du gaz inflammable sous pression. Si le produit n'est pas chargé, une fois rechargé il contiendra du gaz inflammable sous pression. Ne jamais exposer le produit à une chaleur supérieure à 50°C (122°F) ou au soleil de manière prolongée. Ne jamais percer le produit, ni le jeter dans le feu. Ne pas maintenir le produit allumé pendant plus de 30 secondes. Ne pas remplir le briquet au-dessus d'une surface comme un évier ou près d'une flamme. Le butane a tendance à s'accumuler au point le plus bas.



Si vous rencontrez des problèmes avec le fonctionnement de votre produit, **ne le renvoyer PAS en magasin.** Au lieu de cela, les consommateurs doivent contacter leurs distributeurs locaux répertoriés sur zipcoco.com.

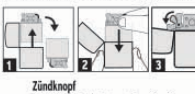
**AVERTISSEMENT:** L'ensemble des avertissements de sécurité et des instructions. Le non-respect des instructions peut entraîner des dommages au produit et/ou des blessures graves. Des précautions supplémentaires doivent être prises pour éviter les brûlures, les blessures et les incendies. Conservez ces instructions pour référence ultérieure.

**AVERTISSEMENTS ET INSTRUCTIONS GÉNÉRALES CONCERNANT LA SÉCURITÉ:**

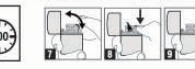
- Garder les briquets et leurs combustibles hors de la portée des enfants.
- Allumer le briquet à distance du visage et des vêtements.
- S'assurer que la flamme est bien éteinte après utilisation.
- Lorsque le produit est rechargé, il contient du gaz inflammable sous pression.
- Utiliser uniquement du butane.
- NE PAS recharger le briquet au-dessus d'une surface comme un évier ou près d'une flamme. Le butane a tendance à s'accumuler au point le plus bas.
- Recharger dans un endroit bien ventilé.
- Tenir l'insert ou le briquet loin du visage.
- Utiliser du butane Zippo® pour de meilleures performances.
- Pour un remplissage en toute sécurité : s'assurer que l'embout du flacon de remplissage soit adapté à la valve de remplissage du briquet.
- Attendre au moins 2 minutes après la recharge avant d'utiliser l'insert.

**BEDIENUNGSANLEITUNG:**

Geben Sie den Einsatz in Ihr Zippo-Feuerzeuggehäuse.



**Zündknopf**  
• Betätigen Sie das Feuersteinnrad in einer Arbeitsbewegung, drücken Sie dann den Zündknopf mit Ihrem Daumen und halten Sie ihn gedrückt, um die Flamme zu entzünden.



**Un Ihren Feuerzeugersatz neu zu zünden:**

Die Schraube (5) samt zugehöriger Feder vom Ende der Brennkammer abnehmen. Den alten Zündstein aus dem Rohr entfernen. Den neuen Zündstein in das Rohr einführen, die Feder aufsetzen und zuschrauben. Die Schraube muss ganz eingeschraubt sein, da sich andernfalls der Zündstein nicht richtig schließen lässt. Wenn nach dem Einsetzen eines neuen Zündsteins das Rad klemmt, lässt sich dies durch einige Rückwärtsdrehungen beheben.

**Leistungstipps**

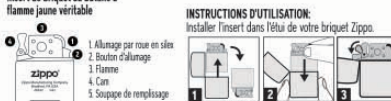
- Wie bei allen Butan-Feuerzeugen wird die Leistung dieses Feuerzeugersatz durch Höhen über 1500 m (5000 Fuß) beeinträchtigt. Verwenden Sie für eine optimale Leistung immer Zippo®- oder Rosinoff®-Butanbrennstoffe. Die Verwendung anderer Marken kann zu Verstopfungen und einer schlechten Zündrate führen, insbesondere in großen Höhen und bei Temperaturen unter dem Gefrierpunkt.
- Alle Butan-Feuerzeuge müssen zum Betrieb über dem Gefrierpunkt gehalten werden. Wenn Sie den Feuerzeugersatz in einer Innenkabine aufbewahren oder einige Minuten in der Hand erwärmen, kann das Feuerzeug bei niedrigen Temperaturen verwendet werden.

Zippo GmbH  
European Repair Clinic  
Gronsdorfer Weg 87  
46446 Emmerich am Rhein  
Deutschland  
Tel.: +49 (0) 2822 7134 100  
Fax: +49 (0) 2822 600 650  
www.zippo.at

- NE PAS maintenir le briquet allumé pendant plus de 30 secondes.
- Ne jamais exposer le produit à une chaleur supérieure à 50°C (122°F) ou au soleil de manière prolongée.
- Ne jamais percer le produit, ni le jeter dans le feu.
- NE PAS pointer le briquet vers le visage.
- Cet insert est uniquement conçu pour fonctionner avec les modèles Zippo Windproof Lighter authentiques de taille standard, notamment : Regular, Vintage, Armor®, et 1941 Replica.
- NE FONCTIONNE PAS avec les modèles Slim ou 935 Replica.
- NE PAS essayer de démanteler le produit pour le nettoyer ou de le modifier de quelque manière que ce soit. Cela annulera la garantie du Produit.
- Toujours saisir le(s) bord(s) du boîtier du briquet avec le(s) doigt(s) et le poussez lors de l'insertion ou du retrait de l'insert au butane. Saisir la face du briquet peut causer des dommages.
- Suivre toutes les instructions et tous les avertissements fournis par le fabricant de tout autre objet lors de l'utilisation de ce produit.

**AVERTISSEMENT :**  
ZIPPO NE SAURAIT ÊTRE TENU RESPONSABLE DES DOMMAGES QUE VOUS OU UN TIERS POURRAEZ SUBIR SUITE À L'UTILISATION OU À L'EAU MALVAISE UTILISATION DE CE PRODUIT.

**Insert de briquet au butane à flamme jaune véritable**



**Instructions de remplissage de butane**

• Recharger dans un endroit bien ventilé.



**Pour remplacer le silex dans votre insert :**

Retirez le torçillo (5) et le muelle sujeto a él en el extremo de la cámara de combustible. Asegúrese de retirar la piedra usada del tubo. Coloque la piedra nueva en el tubo y varíela a poner el muelle. Aliméntela lentamente. Asegúrese de aliméntela al mismo; ni lo tapa ni se centrará accidentalmente. Si la rueda se queda bloqueada después de insertar la piedra nueva, giré la rueda hacia atrás unas cuantas veces.

**Conseils de performances**

- Comme tous les briquets au butane, la performance de cet insert de briquet est affectée par les hautes altitudes supérieures à 1500 mètres. Pour des performances optimales, utilisez toujours le butane Zippo® ou Rosinoff®. L'utilisation d'autres marques peut entraîner un encrassement et un faible taux d'inflammation, en particulier à haute altitude et par des températures inférieures à zéro.
- Tous les briquets au butane doivent être maintenus à des températures au-dessus de zéro pour fonctionner. Garder un insert de briquet dans une poche intérieure ou le réchauffer dans votre main pendant quelques minutes permettra au briquet d'être utilisé à basse température.

Zippo GmbH, succursale française  
5 Boulevard Ney  
75018 Paris  
France  
Tel. : +33 1 44 93 20 10  
Fax : +33 1 43 73 50 42  
www.zippo.fr

En Belgique et au Luxembourg  
s.p.a. contact  
Zippo GmbH  
European Repair Clinic  
Gronsdorfer Weg 87  
46446 Emmerich am Rhein  
Allemagne  
Tel. : +49 (0) 2822 7134 100  
Fax : +49 (0) 2822 600 650  
www.zippo.be

ASM Voghler Ltd.  
Les Arcades Centre Commercial  
La Marsa, Tunisia  
Rogée Hill  
L'île Maurice  
Tel. : +33 1 44 93 20 10  
vaghjennishah@gmail.com

Halkem Guida  
Centre Commercial Carrefour  
La Marsa, Tunisia  
Tunisie  
Tel. : +216 (0) 25 10 14 42  
halkemguida@gmail.com

SCIDEP SARL  
3, Bôtes des Cars II  
10390 Orléans-Bienvenue, Alger  
Algérie  
Tel. : +213 (0) 20 30 07 77  
+213 (0) 20 30 07 95  
Fax : +213 (0) 20 30 07 87  
info@scidep.com

**WAARSCHUWINGEN GEVULDE/ONGEVULDE AANSTEKER:**

- **WAARSCHUWING: HOUD AANSTEEKER EN BRANDSTOFFEN BIJTEN BEREIK VAN KINDEREN.** Gebruik aansteeker op veilige afstand van gezicht en kleding. Zorg ervoor dat de vlam uit is na gebruik. Indien gevlut, brandt ontvlambaar gas onder druk. Indien niet gevlut, zal het na vulling ontvlambaar gas onder druk bevatten. Nooit blootstellen aan temperaturen boven 50°C of aan langdurig zonlicht. Nooit doorboren of in brand steken.
- Alle butaan-aanstekers moeten boven het vriespunt worden bewaard en kunnen werken. Als de aansteeker in een binnenzak bewaard of enkele minuten in uw hand opwarmt, kan de aansteeker bij lage temperaturen worden gebruikt.



Als u problemen hebt met de werking van uw Product, **moet u dit NIET naar de winkel terugbrengen.** In plaats daarvan moet u contact opnemen met het lokale distributoren, de worden vermeld op zipcoco.com.

**⚠️ WAARSCHUWING:** lees alle veiligheidsaankeringen en instructies. Het is niet toegestaan de waarschuwingen en instructies kan leiden tot product schade en ernstige letsel. Wees extra voorzichtig om brandwonden, verwondingen of brand te voorkomen. Bewaar deze instructies voor toekomstig gebruik.

**ALGEMENE VEILIGHEIDSWAARSCHUWINGEN EN INSTRUCTIES:**

- Houd aanstekers en brandstoffen buiten bereik van kinderen.
- Gebruik aansteeker op veilige afstand van gezicht en kleding.
- Zorg ervoor dat de vlam uit is na gebruik.
- De gevulde aansteeker bevat ontvlambaar gas onder druk.
- Gebruik alleen butaanbrandstof.
- Vul NIET bij boven reservoirs zoals gootstenen of in de buurt van een vlam. Butaan heft de neiging zich op het laagste punt te verzamelen.
- Vul of hervul in een goed geventileerde ruimte.
- Houd de aansteeker/kerp of aansteeker weg van het gezicht.
- Gebruik Zippo®-butaanbrandstof voor de beste prestaties.
- Voor veilig vullen: zorg voor een goede aansluiting tussen het vulpistoolmondstuk en de aansteekervulpeuk.
- Wacht minimaal 2 minuten na het bijvullen voordat u de aansteeker gebruikt.
- Laad NIET meer dan 30 seconden branden.
- Nooit blootstellen aan temperaturen boven 50°C of aan langdurig zonlicht.
- Nooit doorboren of in brand steken.
- Richt de aansteeker NICHT richting het gezicht.
- Deze aansteekers zijn alleen ontworpen voor gebruik met echte Zippo Windproof Lighter-modellen van normaal formaat, waaronder Regular, Vintage, Armor® en 1941 Replica.
- Werkt NIET met de modellen Slim of 935 Replica.
- Probeer NIET het product te demontoren voor reiniging of op enige manier te wijgigen. Hierdoor verliest u de garantie.
- Pak altijd de rand(en) van de aansteekerbehuizing met vinger(s) en duim vast bij het plaatsen of verwijderen van de butaan-aansteeker. De werking van de aansteeker verstoort kan problemen veroorzaken.
- Volg alle instructies en waarschuwingen van de fabrikant van enig ander artikel wanneer u dit product gebruikt.



**Instructions de remplissage de butane**

• Recharger dans un endroit bien ventilé.



**Pour remplacer le silex dans votre insert :**

Retirez le torçillo (5) et le muelle sujeto a él en el extremo de la cámara de combustible. Asegúrese de retirar la piedra usada del tubo. Coloque la piedra nueva en el tubo y varíela a poner el muelle. Aliméntela lentamente. Asegúrese de aliméntela al mismo; ni lo tapa ni se centrará accidentalmente. Si la rueda se queda bloqueada después de insertar la piedra nueva, giré la rueda hacia atrás unas cuantas veces.

**Conseils de performances**

- Comme tous les briquets au butane, la performance de cet insert de briquet est affectée par les hautes altitudes supérieures à 1500 mètres. Pour des performances optimales, utilisez toujours le butane Zippo® ou Rosinoff®. L'utilisation d'autres marques peut entraîner un encrassement et un faible taux d'inflammation, en particulier à haute altitude et par des températures inférieures à zéro.
- Tous les briquets au butane doivent être maintenus à des températures au-dessus de zéro pour fonctionner. Garder un insert de briquet dans une poche intérieure ou le réchauffer dans votre main pendant quelques minutes permettra au briquet d'être utilisé à basse température.

**AVERTISSEMENT :**

ZIPPO NE SAURAIT ÊTRE TENU RESPONSABLE DES DOMMAGES QUE VOUS OU UN TIERS POURRAEZ SUBIR SUITE À L'UTILISATION OU À L'EAU MALVAISE UTILISATION DE CE PRODUIT.

**Waarschuwingen gevulde/ongevulde aansteeker:**

- **WAARSCHUWING: HOUD AANSTEEKER EN BRANDSTOFFEN BIJTEN BEREIK VAN KINDEREN.** Gebruik aansteeker op veilige afstand van gezicht en kleding. Zorg ervoor dat de vlam uit is na gebruik. Indien gevlut, brandt ontvlambaar gas onder druk. Indien niet gevlut, zal het na vulling ontvlambaar gas onder druk bevatten. Nooit blootstellen aan temperaturen boven 50°C of aan langdurig zonlicht. Nooit doorboren of in brand steken.
- Alle butaan-aanstekers moeten boven het vriespunt worden bewaard en kunnen werken. Als de aansteeker in een binnenzak bewaard of enkele minuten in uw hand opwarmt, kan de aansteeker bij lage temperaturen worden gebruikt.

**Prestatietips**

- Zoals bij alle butaan-aanstekers wordt de prestatie van deze aansteeker/kerp aangekozen op hoogten van meer dan 1500 meter. Gebruik voor optimale prestaties altijd butaanbrandstof van Zippo® of Rosinoff®. Gebruik van andere merken kan leiden tot verstopping en slechte ontstekingsnelheid, vooral op grote hoogtes en bij temperaturen onder het vriespunt.
- Alle butaan-aanstekers moeten boven het vriespunt worden bewaard en kunnen werken. Als de aansteeker in een binnenzak bewaard of enkele minuten in uw hand opwarmt, kan de aansteeker bij lage temperaturen worden gebruikt.

**pl**

**Wkład butanowy do zapalniczki z żółtym płomieniem od fajek**

Model # 28AZ2

**OSTRZEŻENIE DOTYCZĄCE WYPELNIENIEGO/NIEWYPELNIENIEGO KNOTA:**

**OSTRZEŻENIE: ZAPALNICZKI I JEJ WKŁADY PRZECHOWUJ W MIEJSCU NIEDOSTĘPNYM DLA DZIECI.** Posługuj się zapalniczką, trzymając ją w bezpiecznej odległości od twarzy i odzieży. Upewnij się, że po użyciu zapalniczki jej płomień został gaśnięty. Nieopieczona zapalniczka zawiera łatwopalny gaz pod ciśnieniem. Nieopieczona zapalniczka po napełnieniu zawiera łatwopalny gaz pod ciśnieniem. Nigdy nie narażaj zapalniczki na długotrwałe działanie promieni słonecznych i nie pozostawiaj w miejscach o temperaturze przekraczającej 50°C (122°F). Zapalniczki nie wolno przekłonyć ani walczyć. Nie odgrynia płomienia zapalniczki przez czas dłuższy niż 30 sekund. Nie napełniaj zapalniczki palnikiem nad zbiornikiem takim jak szewy lub w pobliżu otwartego płomienia. Butan ma tendencję do osiadania i gromadzenia się w najniższym punkcie.



W przypadku jakichkolwiek problemów z działaniem produktu **NIE WRACAJ** go do sklepu detalicznego. W takim przypadku skontaktuj się z lokalnymi dystrybutorami wymienionymi na stronie zipcoco.com.

**⚠️ UWAGA!** Należy zapoznać się z treścią wszystkich ostrzeżeń i zaleceń dotyczących bezpieczeństwa. Nieprzestrzeżenie ostrzeżeń i zaleceń może spowodować uszkodzenie produktu i/lub powazne obrażenia ciała. Maszachow szczególną ostrożność, aby nie dopuścić do poparzeń, obrażeń ciała i nie wzmocnić palenia. Zachowaj te instrukcje do późniejszego wykorzystania.

**OGÓLNE OSTRZEŻENIA I ZALECENIA DOTYCZĄCE BEZPIECZEŃSTWA:**

- Trzymaj zapalniczkę i wkład w miejscu niedostępnym dla dzieci.
- Posługuj się zapalniczką, trzymając ją w bezpiecznej odległości od twarzy i odzieży.
- Upewnij się, że po użyciu zapalniczki jej płomień został gaśnięty.
- Nieopieczona zapalniczka zawiera łatwopalny gaz pod ciśnieniem.
- Używaj tylko paliwa butanowego.
- NIE NAPELNIJ zapalniczki palnikiem nad zbiornikiem takim jak szewy, lub w pobliżu otwartego płomienia lub tendencję do osiadania i gromadzenia się w najniższym punkcie.
- Napełniaj lub doładuj zapalniczkę w dobrze wentylowanym miejscu.
- Trzymaj zapalniczkę lub jej wkład z dala od twarzy.
- Aby uzyskać najlepszą wydajność, używaj paliwa butanowego Zippo®.
- W celu bezpiecznego napełnienia zapewnij właściwe dopasowanie zwojów naboju z paliwem do zaworu napełniającego.
- Po napełnieniu zapalniczki, przed jej ponownym użyciem odczekaj co najmniej 2 minuty.
- Nie używaj paleniska zapalniczki przez czas dłuższy niż 30 sekund.
- Nigdy nie narażaj zapalniczki na długotrwałe działanie promieni słonecznych i nie pozostawiaj jej w miejscach o temperaturze przekraczającej 50°C (122°F).
- Zapalniczki nie wolno przekłonyć ani walczyć. Nie odgrynia.
- NIE kłaniaj zapalniczki o stromej twarzy.
- Ten wkład jest przeznaczony wyłącznie do użytku z oryginalnymi modelami zapalarek Zippo Windproof Lighter, w tym: Regular, Vintage, Armor® i 1941 Replica.
- Nie jest zalecane w przypadku modelu Slim lub 935 Replica.
- NIE próbuj demontować produktu w celu czyszczenia ani go w żaden sposób nie modyfikuj. Takie postępowanie spowoduje utratę gwarancji.
- Podczas wkładania lub wymiana wkładów z butanem zawsze trzymaj krawędzie (krawędzie) złoty palec (palcami) i kciukiem. Uchwycone zapalarki od przewidy strony może być niewygodne.
- Podczas korzystania z tego produktu postępuj zgodnie ze wszystkimi instrukcjami i ostrzeżeniami dostarczonymi wraz z produktem urządzenia lub jego opakowaniem i jego elementami.

**OGRANICZENIE ODPOWIEDZIALNO**

## Instrukcja napełniania butanem

- Napełnij lub doładowaj zapalniczkę w dobrze wentylowanym miejscu.



## Do wymiany kresziwa we wkładzie:

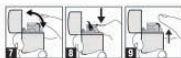
Usuń śrubę (6) i sprężynę przy kołku komory palinowej. Sprawdź, czy z rurki został usunięty stary kamień. Umieść nową kamień w rurce i wkład sprężynę, lekko dokręć śrubę. Sprawdź, czy śruba jest dokręcona do końca; jeżeli nie, przykręć ją w kierunku przeciwnym do wskazówek. Jeżeli po włożeniu nowego kamienia kolo się zacina, przekręć go kilka razy do tyłu.

## Wskazówki dotyczące wydajności

- Podobnie jak w przypadku wszystkich zapalniczek butanowych, na wydajność tego wkładu mają wpływ duże wysokości nad poziomem morza: ponad 5000 stóp (ponad 1500 metrów n.p.m.). Aby uzyskać optymalną wydajność, zawsze używaj palnika butanowego Zippo® lub Ronson®. Stosowanie innych marek może spowodować zapchanie się i sprężynowy zapłon, szczególnie na dużych wysokościach nad poziomem morza lub w środowisku, w którym panują temperatury niższe niż temperatura zamierzana.

- Wszystkie zapalniczki butanowe, aby mogły działać, muszą być przechowywane w otoczeniu o temperaturze wyższej od temperatury zamierzanej. Przechowywanie zapalniczek w wewnętrznej kieszeni odzieży lub podgrzewanie jej przez kilka minut w dłoniach umożliwi używanie jej w niskich temperaturach.

**Zapłon**  
• By zapalić, przetrzeź w dół kołko z kresziwem za pomocą kciuka, naciskając i przytrzymując przycisk zapłonu.



## es

Insert de gas butano de llama amarilla para encendedores de pipa  
Modelo #ZB22

## ADVERTENCIAS PARA LOS SOPLETES LLENOS/OCLAS:

**ADVERTENCIA: MANTENGA EL MECHERO Y SU COMBUSTIBLE FUERA DEL ALCANCE DE LOS NIÑOS.** Utilice el mechero lejos de la cara y la ropa. Asegúrese de que la llama se extinga después de usarlo. Si está lleno, conténdalo gas inflamable bajo presión. Si no está lleno, conténdalo a presión una vez que se rellene. Nunca lo exponga a una temperatura superior a los 50 °C (122 °F) ni a la luz solar de manera prolongada. Nunca lo perforo ni lo arroje al fuego. No lo mantenga encendido durante más de 30 segundos. No lo recargue sobre recipientes como fregaderos o cerca de una llama. El butano tiende a asentarse y acumularse en el punto más bajo.



Si tiene algún problema al utilizar su producto, **NO lo devuelva a la tienda desde la compra.** En su lugar, los consumidores deben comunicarse con los distribuidores locales que aparecen en zippo.com.

**ADVERTENCIA:** Lea todas las instrucciones y advertencias de seguridad. Se pueden producir lesiones graves o daños en el producto si no se siguen las advertencias e instrucciones de seguridad. Se debe tener mucha precaución para evitar quemaduras, lesiones o incendios. Guarde estas instrucciones para futuras consultas.

## INSTRUCCIONES Y ADVERTENCIAS GENERALES DE SEGURIDAD:

- Mantenga los mecheros y sus combustibles fuera del alcance de los niños.
- Utilice el mechero lejos de la cara y la ropa.
- Asegúrese de que la llama se extinga después de utilizarlo.
- Si está lleno, conténdalo gas inflamable a presión.
- Utilice combustible de butano solamente.
- NO lo recargue sobre recipientes como fregaderos o cerca de una llama. El butano tiende a asentarse y acumularse en el punto más bajo.
- Llénelo o rellénelo en un área bien ventilada.
- Mantenga el cartucho o el mechero lejos de la cara.
- Utilice combustible de butano Zippo® para obtener el mejor rendimiento.
- Para una recarga segura, asegúrese de que la boquilla de la lata de recarga y la válvula de llenado del mechero estén aseguradas correctamente.
- Espera al menos 2 minutos después de haber hecho la recarga antes de utilizar el cartucho.
- NO lo mantenga encendido durante más de 30 segundos.
- Nunca lo exponga a una temperatura superior a 50 °C (122 °F) ni a la luz solar de manera prolongada.
- Nunca lo perforo ni lo arroje al fuego.
- Asegúrese de que el mechero NO esté apuntando hacia la cara.
- Este cartucho solo está diseñado para funcionar con modelos originales de mecheros Zippo a prueba de viento y de tamaño normal, incluidos los Regular, Vintage, Armor® y 1941 Replica.
- NO funciona con los modelos Slim o 1935 Replica.

- NO intente desmontar el producto para limpiarlo o modificarlo de ninguna manera. Eso anulará la garantía.
- Siempre limpie el mechero con la carcasa del mechero con los dedos y el pulgar al insertar o extraer el cartucho de butano. La cara de agarre del mechero puede causar dificultades.
- Siiga todas las instrucciones y advertencias proporcionadas por el fabricante de cualquier otro elemento cuando utilice este producto.

## AVISO LEGAL:

ZIPPO NO SE HACE RESPONSABLE DE LOS POSIBLES DAÑOS QUE USTED O UNA TERCERA PERSONA PUEDA SUFRIR COMO RESULTADO DEL USO O MAL USO DE ESTE PRODUCTO.

## Inserto para encendedor de butano con una gema llama amarilla



## Instrucciones para la recarga del butano

Llénelo o rellénelo en un área bien ventilada.



## Para renovar el pedernal de su inserto:

Retire el inserto (5) y el muelle sujeto a él en el extremo de la cámara de combustible. Asigne de retirar la piedra usada del tubo. Coloque la piedra nueva en el tubo y vuelva a poner el muelle, atomille lentamente. Asegúrese de atomillar el tornillo al máximo; si no, la tapa no se cerrará adecuadamente. Si la nueva se queda bloqueada después de insertar una piedra nueva, gire la rueda hacia atrás unas cuantas veces.

## Consejos sobre el rendimiento

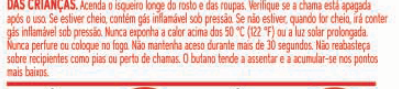
- A igual que todos los mecheros de butano, el rendimiento de este cartucho se ve afectado por las altitudes superiores a 1500 m. Para un rendimiento óptimo, utilice siempre combustible de butano Zippo® o Ronson®. El uso de otras marcas puede ocasionar obstrucción y una baja tasa de ignición, especialmente a grandes altitudes y temperaturas bajo cero.

- Todos los mecheros de butano deben mantenerse por encima de 0 °C para poder funcionar. Guardar el cartucho del mechero en un bolsillo interior o calentarlo en la mano durante unos minutos permitirá que el mechero se use a bajas temperaturas.

## pt

Miolo de gas butano com chama amarela para isqueiros de cachimbo  
Modelo #ZB22

**AVISOS DE ISQUEIRO CHEIO/NÃO CHEIO: ATENÇÃO: MANTENHA O ISQUEIRO E OS SEUS COMBUSTÍVEIS FORA DO ALCANCE DAS CRIANÇAS.** Acenda o isqueiro longe do rosto e das roupas. Verifique se a chama está apagada após o uso. Se estiver cheio, contem gás inflamável sob pressão. Se não estiver, quando for cheio, it conter gás inflamável sob pressão. Nunca exponha a calor acima dos 50 °C (122 °F) ou a luz solar prolongada. Nunca perfure ou coloque no fogo. No mantenha acendo durante mais de 30 segundos. Não recarregue sobre recipientes como pias ou porta de chamas. O butano tende a assentar e a acumular-se nos pontos mais baixos.



Se tiver algum problema com a operação do seu produto, **NÃO o devova à loja.** Em vez disso, os consumidores devem contactar os distribuidores locais indicados em zippo.com.

**ATENÇÃO:** Leia todas as advertências e instruções de segurança. O não cumprimento das mesmas pode resultar em danos ao produto e/ou ferimentos graves. Devirá ser tomado cuidado extra para evitar quemaduras, ferimentos ou incêndios. Guarde estas instruções para referência futura.

## ADVERTÊNCIAS E INSTRUÇÕES GERAIS DE SEGURANÇA:

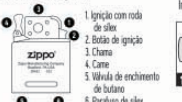
- Mantenha os isqueiros e os seus combustíveis fora do alcance das crianças.
- Acenda o isqueiro longe do rosto e das roupas. Verifique se a chama está apagada após o uso.
- Se estiver cheio, não conter gás inflamável sob pressão.
- Use apenas combustível butano.
- NÃO recarregue sobre recipientes como pias ou porta de chamas. O butano tende a assentar e a acumular-se nos pontos mais baixos.
- Abasteça ou recarregue numa área bem ventilada.

- Mantenha a recarga ou isqueiro longe do rosto.
- Use o combustível butano Zippo® para obter o melhor desempenho.
- Para um recabastecimento seguro, guaranta de encaixar adequadamente a boca da lata de recabastecimento e a válvula de enchimento do isqueiro.
- Aguarde pelo menos 2 minutos após o recabastecimento antes de usar a recarga.
- NÃO mantenha acendo durante mais de 30 segundos. Nunca exponha a calor acima dos 50 °C (122 °F) ou a luz solar prolongada.
- Nunca perfure ou coloque no fogo.
- NÃO aperte o isqueiro para o rosto.
- Esta recarga foi projetada para funcionar apenas com modelos genuínos Zippo Windproof Lighter de tamanho normal, incluindo: Regular, Vintage, Armor® e 1941 Replica.
- NÃO funciona com os modelos Slim ou 1935 Replica.
- NÃO tente desmontar o produto para limpezar ou modificá-lo de qualquer maneira. Isso anulará a garantia.
- Segure sempre as extremidades mais leves do invólucro com o dedo e o polegar ao inserir ou remover a recarga de butano. A pega do dedo pode causar alguns acidentes.
- Siiga todas as instruções e advertências fornecidas pelo fabricante de qualquer outro artigo ao usar este produto.

## ISENÇÃO DE RESPONSABILIDADE:

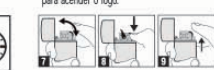
A ZIPPO NÃO SERÁ RESPONSÁVEL OU CULPADA POR QUAISQUER DANOS QUE VOCÊ OU QUALQUER TERCEIRO POSSA SOFRER COMO RESULTADO DO USO CORRETO OU INCORRETO DESTA PRODUTO.

Entrada de isqueiro de butano com chama anetela genuína



## Instruções de enchimento de butano

Abasteça ou recarregue numa área bem ventilada.



## Para inserir novamente a sílex na entrada:

Retire o parafuso (6) e molde a aneta na extremidade da câmara de combustível. Certifique-se de que retira do tubo a pedra a substituir. Coloque a nova pedra no tubo e volte a colocar a moça, apertando levemente. Verifique se o parafuso foi apertado até ao final do seu curso; caso contrário, a lâmpa não funcionará de forma adequada. Se a roda encerrar após ter sido inserida uma nova pedra, rode-a para trás algumas vezes.

## Sugestões de desempenho

- Como em todos os isqueiros a butano, o desempenho desta recarga do isqueiro é afetado por grandes altitudes, nomeadamente acima dos 1500 metros. Para um desempenho ideal, use sempre o combustível de butano Zippo® ou Ronson®. O uso de outras marcas pode resultar em entupimento e numa baixa taxa de ignição, especialmente em grandes altitudes e em temperaturas negativas.
- Todos os isqueiros de butano devem ser mantidos acima do ponto de congelamento para poderem funcionar. Armanzar a recarga num bolso interno ou aquecê-lo na mão por alguns minutos permitirá que o isqueiro seja usado em baixas temperaturas.

## CS

## Butanová vložka do zapalovače potrubí

Model #ZB22

**VAROVÁNÍ OHLEDNĚ PLYŇCH/PŘEDNÝCH HOŘÁKŮ:** VROVÁNÍ ZAPALOVAČE A JEHO PALNÁ UCHOVÁVAJTE MIMO DOSAH DĚTÍ. Při používání udržíte zapalovač mimo dosah obličejů a oblečení. Při použití se ujistěte, že je plamen zhasnutý. Při naplnění obsahujte zapalovač hořlavý plyn pod tlakem. Nevíhajte do očí. Nepoužívejte zapalovač s usazovaní a zhrmazňování v nejnižším bodě.

Tipy pro výkon

- Stejně jako všechny butanové zapalovače je výkon této vložky do zapalovače ovlivěn výškou nadmořskou výškou nad 1500 metry. Pro optimální výkon vždy používejte butanové palivo Zippo® nebo Ronson®. Použití jiných značek může být za následků ucpaní a pod bodem mrazu.
- Všechny butanové zapalovače musí být pro správné fungování udržovány v teplotě nad bodem mrazu. Pro správné používání zapalovač při nízkých teplotách můžete vložku zapalovače na několik minut zahřát v rukách nebo ji vložit do kapsy.



Pokud máte jakýkoliv problém s používáním produktu, **NEVRAŤTE JE JIŽ DO OBCHODU.** Spotřebitelé by se měli obrátit na místní distributora uvedený na stránkách zippo.com.

**VAROVÁNÍ:** Přečtěte si všechny bezpečnostní upozornění a pokyny. Nedodržení varování a pokynů může mít za následek poškození produktu nebo vážné zranění. Dbejte zvýšené pozornosti, aby nedošlo k popalení, zranění nebo požáru. Uchovávejte tyto pokyny pro budoucí použití.

## VŠEOBECNÉ BEZPEČNOSTNÍ UPOZORNĚNÍ A POKYNY:

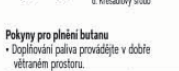
- Zapalovač a paliva udržíte mimo dosah dětí.
- Při používání udržíte zapalovač mimo dosah obličejů a oblečení.
- Po použití se ujistěte, že je plamen zhasnutý.
- Po naplnění bude obsahovat hořlavý plyn pod tlakem.
- Používejte pouze butanové palivo.
- Palivo **NEODPLAŇUJTE** nad dýchacím nebo v blízkosti ohně. Butan má tendenci k usazování a zhrmazňování v nejnižším bodě.
- Doplňování paliva provádějte v dobře větraném prostoru.
- Vložku i zapalovač udržíte mimo dosah obličejů.
- Pro zaplnění nejlepšího výkonu používejte butanové palivo Zippo®.
- Po bezpečném doplnění. Zajistěte správné spojení mezi tryskou pro doplňování a příchyt ventilem zapalovače.
- Před použitím vložky počkejte po doplnění paliva nejméně 2 minuty.
- NEPOUŽÍVEJTE zapalovač více než 30 sekund.
- Nikdy nepřevyšujte teplotu nad 50 °C (122 °F) nebo dlouhodobě působení slunečního světla.
- Zabraňte propíchnutí, neváhejte do očí.
- NEMĚTE zapalovačem do obličejů.
- Tato vložka je navržena pouze pro originální modely Zippo Windproof Lighter, včetně modelů Regular, Vintage, Armor® a 1941 Replica.
- NEFUNGUJE s modely Slim a 1935 Replica.
- NEPOUKÁJTE se produkt rozbeztat za účelem ochlazení nebo jej jakýmkoli způsobem upravovat. Dojde tak ke ztrátě záruky.
- Při vzhádní nebo vyjmutí butanové vložky vždy uchopte okraj pouzdra zapalovače prstem a palcem. V opakovaní případech může dojít k nesprávné manipulaci.
- Při používání tohoto produktu se říche vždy pokyny a upozorněními poskytlými výrobcem jakékoliv jiného výrobku.

## Přírodní vložka butanového zapalovače



## Pokyny pro plnění butanu

Doplňování paliva provádějte v dobře větraném prostoru.



## Výměna kresadla

Výrobte šroub a přípevnou pružinu ze spodní části vložky. Ujistěte se, že je z trubčičky odstraněno kresadlo. Vložte nové kresadlo do trubčičky, vyměňte pružinu a ležte ji zaobroubit. Ujistěte se, že je šroub otčen až na doraz. Pokud se kresadlo zaseje po vložení nového kresadla, neklikávejte jej otčete zpět.

## Typy pro výkon

- Stejně jako všechny butanové zapalovače je výkon této vložky do zapalovače ovlivěn výškou nadmořskou výškou nad 1500 metry. Pro optimální výkon vždy používejte butanové palivo Zippo® nebo Ronson®. Použití jiných značek může být za následků ucpaní a pod bodem mrazu.
- Všechny butanové zapalovače musí být pro správné fungování udržovány v teplotě nad bodem mrazu. Pro správné používání zapalovač při nízkých teplotách můžete vložku zapalovače na několik minut zahřát v rukách nebo ji vložit do kapsy.

## sk

## Fajk vložka do butanového zapalovača so žitým plameňom

Model #ZB22

## UPOZORNENIA PRE NAPLNENÉ/NAPLNENÉ HOŘÁKY:

**VAROVANIE: ZAPALOVAČ A JEHO PALNÁ UCHOVÁVAJTE MIMO DOSAHU DEŤÍ.** Zapalovač zapalujte smerom od tváre a oblečenia. Po použití skontrolujte, či je plameň zhasnutý. Ak je naplnený, obsahuje horľavý plyn pod tlakom. Ak nie je naplnený, po naplnení bude obsahovať horľavý plyn pod tlakom. Nikdy nevystavujte plameňom teplota nad 50°C alebo dlhodobému slnečnému žiareniu. Nikdy neperchádzajte ani neváhadzte do očí. Nepoužívaťe zapalovač v nejnižšom alebo vzhádní bodi, alebo v blízkosti ohňa. Bután má tendenciu k usazovaniu a zhrmazňovaniu v najnižšom bode.



Ák máte akékoľvek problémy s prevádzkou produktu, **NEVRAŤTE HO DO PREDAJNE.** Namiesto toho musia spotrebiteľia kontaktovať miestnych distribútorov uvedených na stránke zippo.com.

**VAROVANIE:** Přečtěte si všechny bezpečnostní upozornění a pokyny. Nedodržení varování a pokynů může mít za následek poškození produktu nebo vážné zranění. Mimořádnou pozornost je potřebné venovat tomu, aby nedošlo k popalení, zranění nebo požáru. Tieto pokyny si uchovajte na budúce použitie.

## VŠEOBECNÉ BEZPEČNOSTNÉ VAROVANIA A POKYNY:

- Zapalovač a ich paliva uchovávajú mimo dosahu detí.
- Zapalovač zapalujte smerom od tváre a oblečenia.
- Po použití skontrolujte, či je plameň zhasnutý.
- Každé naplnenie bude zapalovač obsahovať horľavý plyn pod tlakom.
- NEVÁHADŤE nad dýchacím alebo v blízkosti ohňa. Bután má tendenciu sa usazovať a zhrmazňovať v najnižšom bode.
- Naplnajte alebo doplňujte na dobre vetranom mieste.
- Vložka alebo zapalovač držte smerom od tváre.
- Na dosiahnutie najlepšieho výkonu používajte butanové palivo Zippo®.
- Bezpečné doplnenie: zabezpečte správne spojenie medzi dýzou na doplnovanie a prichyt ventilem.
- Pred použitím vložky počkajte po doplnení minimálne 2 minuty.
- NEKŤEVAJTE zapaleny dlhšie ako 30 sekund.
- Nikdy nevystavujte plameňom teplota nad 50°C alebo dlhodobému slnečnému žiareniu.
- Nikdy neperchádzajte ani neváhadzte do očí.
- Plameň NEUŠŤE byť viditeľný za jasného svetla.
- NEMĚTE zapalovačom na tvár.
- Tato vložka je navrhnutá tak, aby fungovala iba s originálnymi modelmi Zippo Windproof Lighter s bežnou veľkosťou vrátane modelov Regular, Vintage, Armor® a 1941 Replica.
- NEFUNGUJE s modelmi Slim alebo 1935 Replica.
- NEPOUKÁJATE sa produkt rozbeztat za účelom ochlazení, ani ho nijakým spôsobom neupravujte. Týmto dôjde k strate záruky.
- Pri vzhádní alebo vyberaní butanovej vložky vždy uchopte okraje pláštia zapalovača prstami a palcom. Pri uchopení lica zapalovača môžu vzniknúť ťažkosti.
- Pri používaní tohto produktu sa riadte všetkými pokynmi a varovaniami výrobcu akékoľvek inej položky.

## VYHLÁSENIE:

SPOLUČNOSŤ ZIPPO NEZODPOVEDÁ ANI NEMENIE ZODPOVEDNOSŤ ZA AKÉKOLVĚK ŠKODY, KTERÉ MŮŽETE UTRPĚT VYI ALBO TŘETIA STRANA V DŮSLEDKŮ POUŽITÍ ALBO NEPŘÁVNEHO POUŽITÍ TOHTO PRODUKTU.

## Originálna vložka do butanového zapalovača so žitým plameňom



## Pokyny na plnenie butanu

Naplnajte alebo doplňujte na dobre vetranom mieste.



## Vládanie novej vložky:

Ostráňte škrutku a prípevnú pružinu zo spodnej časti vložky. Uistite sa, že ste z trubice odstránili kresadlo. Vložte nové kresadlo do trubice, vymeňte pružinu a zblžka zaobroubit. Uistite sa, že škrutka je otočená na maximum. Ak sa kresadlo po vložení nového kamienka zasekne, neklikáť naň otčete dozadu.



## Typy týkajúce sa výkonu

- Podobne ako všetky butanové zapalovače, aj výkonnosť tejto zapalovačičky vložky je ovplyvnená pri výške nadmorskej výšky nad 1500 metrov. Na dosiahnutie optimálneho výkonu vždy používajte butanové palivo Zippo® alebo Ronson®. Použitie iných značek môže viesť k upchaniu a nízkemu pomeru vzietenia, najmä pri vysokých nadmorských výškach a pri teplotách pod bodom mrazu.
- Všetky butanové zapalovače sa musia udržovať nad bodom mrazu, aby mohli fungovať. Odličenie zapalovača do smrtelného teplota alebo jeho zahriatie v ruke na niekoľko minút umožní použitie zapalovača pri nízkých teplotách.

ATC Import s.r.o.  
Gen. Štefánka 40  
293 54 Převrtec  
Česká republika  
Tel: +420 581 202 031  
Fax: +420 581 202 554  
info@zippo.cz  
www.zippo.sk

This Instruction manual is sustainable with the following SKUs 65894, 2007732, 2007733, and 2007734

ZIPPO MANUFACTURING COMPANY  
33 Barbour Street  
Bradford, PA 16701 U.S.A.  
zippo.com