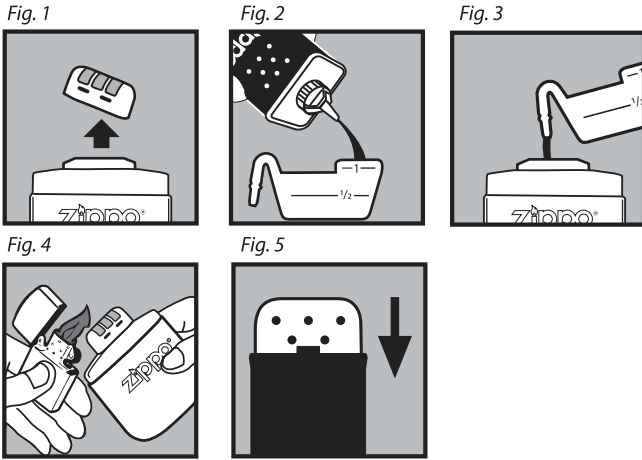




OUTDOOR

Zippo Manufacturing Company 2013. All Rights Reserved.



주의!

제품의 이용 전에 사용방법을 모두 숙지해 주십시오. 충전방법을 준수해 주십시오. 과도하게 연료를 주입하지 마십시오!

- 손난로에는 사용전용의 연료만이 주입되어야 합니다. Zippo 프리미엄 라이터 연료나 Ronsonol 연료만을 사용하십시오. 본 제품은 재충전용 제품입니다. 본 제품은 여러 번 사용되도록 설계되었으며, 안전한 이용을 확보하기 위해서 사용방법을 준수해 주십시오.
- 손난로는 사용 중 매우 뜨거워 질 수 있습니다. 사용자와 주변 사람들이 화상을 입을 것을 방지하기 위해서 제공된 보호용 천 주머니에 넣어 주십시오. 손난로가 너무 뜨거워 지는 경우, 추가적인 천으로 싸 주십시오. 제공된 보호용 천 주머니에서 손난로를 꺼낼 때에는 연료가 완전히 연소될 때까지 매우 뜨겁다는 사실에 유의해야 합니다. 직접 접촉하지 마십시오.
- 손난로가 뜨거운 상태에서는 제공된 보호용 천 주머니에서 꺼내지 말아야 하며, 만지지 않아야 합니다. 추가적인 지침사항과 사용법 비디오는 www.zippo.com에서 찾아보실 수 있습니다. 추가적인 사용설명서 필요하시면, Zippo 고객센터, 전화번호 814-368-2700로 문의하실 수 있습니다.

피부의 저온열상을 방지하려면, 손난로가 신체의 한 부위만 오래 닿지 않게 하십시오. 손난로의 위치를 수시로 변경해 주십시오. 수면 중에는 사용하지 마십시오. 저온열상은 체온보다 높지만 즉각적인 화상을 유발하지 않는 온도의 저열원과 장시간 접촉으로 발생하는 화상입니다. 저온열상의 증상으로 붉은 반점과 물집이 생길 수 있습니다. 저온열상은 사용자가 인지하지 못한 채 발생할 수 있습니다.

본 제품을 사용할 때 유아, 노인, 장애인이나 본 손난로를 혼자서 꺼낼 수 없는 사람은 보호자의 감독이 필요합니다. 손난로가 불편함을 느낄 정도로 뜨거워 지는 경우에는 피부에서 즉시 제거해야 합니다. 제공된 보호용 천 주머니를 부정확하게 사용하거나 꺼내는 경우, 고온이 발생하여 화상과 영구적인 흉터를 남길 수 있습니다. 외부 전용으로 사용되어야 합니다.

라이터 연료를 버너에 직접 주입하여 점화하지 마십시오. 과도하게 연료를 주입하지 마십시오.

손난로의 연료가 눈이나 입에 닿지 않게 하십시오. 연료를 삼킨 경우 즉시 의사와 상담해야 합니다. 구토를 유도하지 마십시오. 매일 24시간 운용되는 응급의료 정보에 대해서는 미국 1-800-255-3924 North America이나 전세계 +1-813-248-0585에서 도움을 받을 수 있습니다.

충전방법

1. 손난로를 만질 수 있을 때까지 냉각시킵니다. 손난로 뚜껑을 벗긴 후, 세로방향(Zippo 로고 직접 방향)으로 베이스(몸체)를 잡고, 촉매용 버너 유닛을 당겨 분리합니다. (버너 유닛은 뽁뽁하게 끼워졌을 수 있음.) 그림 1 참조.
2. Zippo 라이터 연료를 플라스틱 충전컵에 붓습니다 연료를 흘리지 않도록 유의해 주십시오. 그림 2 참조.
 - 6시간 난방하려면 하단선까지 충전합니다.
 - 12시간 난방하려면 상단선까지 충전합니다.
 - 연료를 상단선 이상으로 충전하지 마십시오.
3. 손난로를 직립의 위치를 유지하면서, 충전컵에 담긴 연료를 조심스럽게 천천히 손난로 본체의 촉매용 버너 개구를 통해 흰색 흡수재질(솜과 같은 재질)에 붓습니다. 그림 3 참조. 과도하게 연료를 주입하지 마십시오. 과도한 연료 주입은 고장, 부상 및 화재의 위험을 초래할 수 있습니다.
4. 충전 중에 필러 노즐이 흰색 흡수재질을 아래쪽으로 미는 경우에는, 이쑤시개나 이와 비슷한 도구를 사용하여 이 흡수재질을 손난로 본체의 상단으로 올려야 합니다.

5. 손난로를 직립으로 유지하면서 촉매용 버너 유닛을 조심스럽게 다시 장착한 후에, 이 유닛이 견고하게 장착되었는지를 확인합니다.
6. 손난로 표면에 흘러 넘친 라이터 연료가 있으면 이를 닦아내고, 점화하기 전에 과도한 연료가 증발되도록 잠시 대기해 주십시오.
7. 손난로를 점화하기 전에 연료통이 닫혔는지를 확인하고, 근처에 흘러나온 연료가 없는지 확인합니다. 연료는 고인화성 물질임에 유의해 주십시오.
8. 손난로를 점화하기 전에 직립 위치로 약 2분이상 동안 안정화되도록 하여, 연료가 흡수재질에 골고루 퍼지고 촉매용 버너를 사용할 수 있도록 합니다.
9. 연료를 주입한 후에 점화 전에는 손난로를 눕히지 마십시오. 손난로를 눕히는 경우에는 액체연료가 촉매용 버너로 스며들 수 있으며, 이로 인해서 점화시에 불꽃을 발생시킬 수 있습니다. 눈으로 식별 가능한 불꽃이 발생하는 경우, 이를 꺼야 합니다. 일반적으로는 대부분의 화염은 입으로 불면 꺼지지만, 극도의 주의가 요구됩니다. 필요 시에는 손난로를 화재방지 바닥에 놓아 불꽃이 꺼지도록 하거나, 안전한 다른 방법으로 소화시켜야 합니다.
10. 손난로는 최초의 주입과 점화에서 위의 충전방법을 준수하지 않으면 촉매용 버너와 흡수재질의 고장이 발생하여 작동하지 않을 수 있습니다.

점화방법

- A. 손난로의 뚜껑을 열고, 한 손으로 베이스(본체) 유닛을 직립으로 잡고, 다른 손으로는 약 10초 동안 촉매용 버너 유닛에 불꽃을 가합니다. 그림 4 참조. 최초의 주입 후의 처음 사용하기 위한 점화는 예상보다 조금 더 시간이 소요되며, 1번 이상의 불꽃을 가해야 합니다. Zippo 라이터, 유틸리티 라이터, 성냥을 이용하여 불꽃은 낼 수 있습니다. 이러한 불꽃 발생도구의 사용설명서를 따라 주십시오. 불꽃에서 손과 옷을 멀리 두십시오. 손난로는 촉매과정을 통해 열을 발생시킵니다. 점화 이후에는 불꽃이 발생하지 않습니다. 점화 시에 불꽃이 계속되는 경우 연료 과주입입니다. 불꽃을 끄고, 점화를 다시 시도하기 전에 과도한 연료가 증발되도록 합니다.
- B. 불꽃이 없는 점화가 확인되면, 손난로의 뚜껑을 닫고 제공된 보호용 천 주머니에 넣습니다. 그림 5 참조. 손난로의 과열을 막기 위해서 제공된 천 주머니에 넣어야 합니다. 이제 Zippo Hand Warmer는 수 시간 동안 따뜻한 열을 제공하게 됩니다. 점화 이후에는 촉매과정을 통해 불꽃 없이 열을 발생시킵니다.
- C. 일단 점화가 된 다음에는 열 발생을 중단시킬 수 있는 안전한 방법은 없습니다. 열 발생을 중단시킬 필요가 있는 경우에는, 손난로를 제공된 보호용 천 주머니에 넣어 연료가 완전히 소진될 때까지 화재방지 바닥에 놓아 손난로를 만질 수 있을 때까지 식혀 줍니다.

촉매용 버너의 수명은 연장될 수 있습니다. 버너는 사용방법과 사용시간에 따라 사용할 수 있는 회수가 결정됩니다. 정기적으로 교체해 주십시오. 버너는 제품보증의 대상이 아닙니다.

손난로 작동에 문제가 있는 경우에는 판매처에 반품하지 마십시오. 대신에, 미국의 소비자에는 Zippo 소비자센터 전화 814-368-2700로 문의하시거나, 아래의 주소로 지상교통편(정부규제 제한사항)으로 반품해 주십시오.

미국 이외의 소비자는 현지 배포업체에 연락해 주시기 바랍니다. 어떠한 경우에도 손난로를 Zippo로 우편 반품하지 마십시오. 거주하는 국가의 현지 배포업체의 지침을 준수해 주십시오. 목록 참조.

Zippo 손난로 제품보증

본 손난로가 재질 및/또는 제조공정으로 인해 그 성능에 만족스러운 성능을 발휘하지 못하는 경우에는, Zippo로 반품하시면 당사의 재량결정에 따라 수리 또는 교환해 드립니다. 촉매 버너 부품을 정기적으로 교체되어야 하며, 제품보증의 대상이 아닙니다. 제품의 마감처리는 제품보증의 대상이 아닙니다. 본 제품보증은 사용자에게 특정한 법적권한을 국가별 손해배상 청구권한과 합쳐 부여하는 것으로 이를 무효화하지는 않습니다. Zippo 연료 이외의 제품을 사용하는 경우 본 제품보증은 무효화됩니다. 교체용 버너 부품이나 주머니는 Zippo에서 구입하실 수 있습니다. **제품보증 서비스를 받으시려면 손난로와 구입증빙서류(영수증)를 함께 반품해 주십시오.**

제품정보나 수리를 위한 국가별 현지 배포업체는 마스터 배포업체 목록을 참조해 주십시오.