

ZIPPO

정품 노란색 불꽃 부탄 라이터 인서트
Korean - ko
모델: Z8A20



충전 전/후 토치 라이터 경고:

경고: 어린이의 손이 닿지 않는 곳에 라이터와 연료를 보관하세요. 라이터를 점화할 때는 얼굴이나 옷을 가까이하지 마세요. 사용 후에는 불꽃이 완전히 연소하였는지 확인하세요. 충전된 경우, 용기는 압축된 가연성 가스를 담고 있습니다. 충전되지 않은 경우, 충전을 통해 용기에 압축된 가연성 가스가 담깁니다. 50°C(122°F) 이상의 열 또는 장시간 직사광선에 노출하지 마세요. 용기에 구멍을 뚫거나 불에 넣지 마세요. 10초 이상 불을 켜 채로 두지 마세요. 불꽃 근처나 싱크대와 같은 용기 위에서 라이터를 충전하지 마세요. 부탄가스는 공기 중에서 밀로 가라앉으며 한곳으로 물리는 경향이 있습니다.



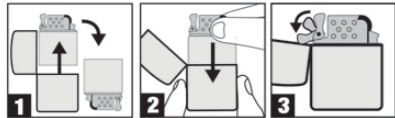
제품 작동에 문제가 있는 경우, 해당 제품을 소매점으로 반품하지 마세요. 대신 zippo.com에 나와 있는 현지 유통업체에 문의하시기 바랍니다.

△경고: 모든 안전 경고 및 사용설명서를 읽으세요. 안전 경고 및 사용설명서를 따르지 않으면 제품이 손상되거나 심각한 상처를 입을 수 있습니다. 화상, 부상 또는 화재가 발생하지 않도록 각별히 주의하세요. 본 사용설명서를 참고용으로 보관하시기 바랍니다.

© Zippo Manufacturing Company 2021. 65804_RA

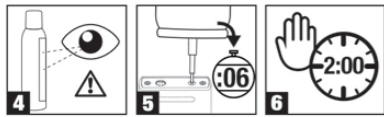
사용 설명:

Zippo 라이터 케이스에 인서트를 설치하세요.



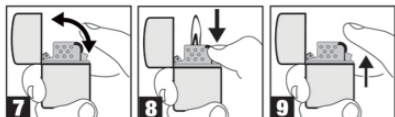
부탄 충전 설명

- 환기가 잘되는 곳에서 충전 또는 재충전하세요.



점화

- 부식된 활을 아래로 내리친 다음 엄지손가락으로 점화 버튼을 누르고 있으면 불꽃이 점화됩니다.



일반적인 안전 경고 및 사용설명서:

- 라이터와 연료를 어린이의 손이 닿지 않는 곳에 보관하세요.
- 라이터를 점화할 때는 얼굴이나 옷을 가까이하지 마세요.
- 사용 후에는 불꽃이 완전히 소진되었는지 확인하세요.
- 충전된 경우, 용기는 압축된 가연성 가스를 담고 있습니다.
- 부탄 연료만 사용하세요.
- 불꽃 근처나 싱크대와 같은 용기 위에서 라이터를 충전하지 마세요. 부탄가스는 공기 중에서 밀로 가라앉으며 한곳으로 물리는 경향이 있습니다.
- 환기가 잘되는 곳에서 충전 또는 재충전하세요.
- 인서트나 라이터를 얼굴에 가까이하지 마세요.
- 최고의 성능을 위해 Zippo® 부탄 연료를 사용하세요.
- 안전한 재충전을 위해 재충전 칸 노출과 라이터 충전 밸브 사이가 안전한지 연결되었는지 확인하세요.
- 재충전 후에는 최소 2분 이상 기다린 후 인서트를 사용하세요.
- 30초 이상 라이터 불을 켜 채로 두지 마세요.
- 절대로 50°C(122°F) 이상의 열이나 장시간 직사광선에 노출하지 마세요.
- 절대로 용기에 구멍을 뚫거나 불에 넣지 마세요.
- 라이터를 얼굴 가까이 향하지 마세요.
- 이 인서트는 일반(Regular) 빈티지(Vintage) 아머(Armor®) 및 1941 레플리카(Replica)를 포함한 일반 크기의 정품 Zippo 윈드프루프(Windproof) 라이터 모델에서만 작동하도록 설계되었습니다.
- 슬립 또는 1935 레플리카 모델에서는 작동하지 않습니다.
- 제품을 청소하기 위해 분해하거나 어떤 방식이든 개조하지 마세요. 이 경우 보증이 무효가 됩니다.
- 부탄 인서트를 삽입하거나 제거할 때는 항상 엄지와 다른 손가락을 이용해 라이터 케이스의 가장자리 부분을 잡으세요. 라이터 전면을 잡기 어려울 수 있습니다.
- 본 제품을 사용할 때는 다른 품목의 제조업체가 제공한 모든 사용설명서와 경고를 준수하세요.

인서트에 부식들을 다시 장착하는 방법 :

연료실 끝단에 있는 나사(3) 및 부속 스프링을 제거합니다. 사용한 돌을 튜브에서 제거 한후 새 돌을 튜브에 삽입하고 스프링을 넣은 후 나사를 조입니다.

Tip : 여분의 돌은 펠트 패드(4)밑에 보관하십시오.



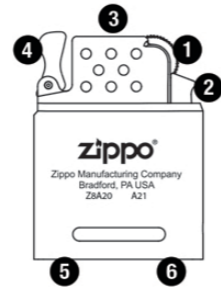
성능 팁

- 모든 부탄 라이터와 마찬가지로 본 라이터 인서트 역시 5,000피트(1,500m) 이상의 높은 고도에서는 성능에 영향을 받습니다. 최적의 성능을 위해 항상 Zippo® 또는 Ronson®의 부탄 연료를 사용하세요. 다른 브랜드 제품을 사용할 경우, (특히 고도가 높고 영하권 온도에서는) 점화 노출이 막히거나 발화율이 떨어질 수 있습니다.
- 모든 부탄 라이터는 영상 온도에서만 제대로 작동됩니다. 따라서 추운 날씨에 라이터를 사용하려면 걸옷 안쪽 주머니에 라이터 인서트를 보관하거나 몇 분 동안 손으로 따뜻하게 데워주세요.

면책 조항:

Zippo는 본 라이터의 사용 또는 오용의 결과로 사용자나 제3자가 겪을 수 있는 어떠한 손해에 대해서도 책임이 없습니다.

정품 노란색 불꽃 부탄 라이터 인서트



- 부식된 활 점화 방식
- 점화 버튼
- 불꽃
- 캠(Cam)
- 부탄 충전 밸브
- 부식된 나사

ZIPPO

純正イェローフレイムブタンガスライター
ンサートJapanese - jp
モデル: Z8A20



충전時·未충전時의注意:

注意: 라이터와 燃料は子供の手の届かないところに保管してください。顔や衣服から離して点火してください。使用後は必ず炎が消えたことを確認してください。燃料充填時、高圧の可燃性ガスが内部に充填されます。ライター用ブタンガス燃料のみを使用してください。適し自然の上、または炎の近くで燃料を充填しないでください。ブタンガスはより軽い場所に滞留する傾向があります。燃料の充填は換気の良い場所で行ってください。本製品を持つときは、顔から離してください。性能を最大限に活かすため、Zippo®製ブタンガス燃料を使用してください。安全充填のため、適切なノズルがライターの充填バルブにしっかりと差し込まれていることを確認してください。穴を開けたり、火の中に入れてはなりません。30秒以上点火し続けしないでください。消し自然の上、または炎の近くで燃料を補充しないでください。ブタンは最も低い場所に滞留する傾向があります。



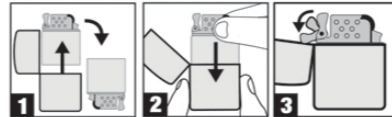
本製品の使用に問題がある場合は、ジッポー・ジャパンのホームページ(zippo-japan.com)、輸入代理店もしくは販売店にご連絡ください。

△警告: すべての注意事項と使用方法をお読みください。注意事項と使用方法に従わない場合、製品の破損や重傷を招く可能性があります。やけど、怪我、火災を防ぐために、特に注意を払ってください。この取扱説明書は、将来参照できるように保存しておいてください。

© Zippo Manufacturing Company 2021. 65804_RA

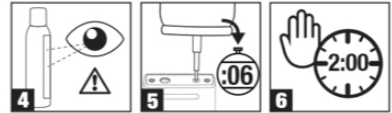
取扱説明書:

- インサイドユニットの取付方法
- パッキンから本製品を取り出します。
- 燃料が充填されていない場合は、「ブタンガス燃料の充填」を参照してください。
- 1. ライターのふたを開け、入っているインサイドユニットを取り外します。
- 2. ケースの両端を指でしっかりと掴み、本製品を入れます。
- 3. カムを下に下げてください。
- 5. 点火ボタンから顔を離して、火を消してください。



ブタンガス燃料の充填: 本製品は、燃料が充填された状態で販売されるものと、燃料が入っていない状態で販売されるものがあります。燃料が充填されている場合はそのまま使用が可能です。入っていない場合は、以下の指示に従って充填してください。

6. 充填前にブタンガス燃料の注意事項をすべてお読みください。
7. ブタンガス燃料用のノズルを充填バルブに下向きに6秒間しっかりと押し込みます。
8. 充填後はすぐに使用せず、少なくとも2分間待ってください。これにより余分なガスが蒸発し、タンク内のブタンガスが安定します。
- 性能を最大限に活かすため、Zippo®製ブタンガス燃料を使用してください。
- 必ず充填バルブをしっかりと充填してください。
- 本製品を顔に近づけないようにしてください。
- 換気の良い場所で充填してください。
- 安全な充填のために、ブタンガス燃料のノズルの大きさが、充填バルブに適合していることを確認してください。

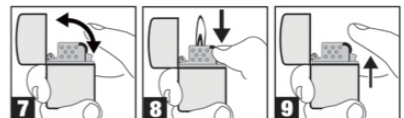


一般的な安全に関する注意事項および使用方法:

- 本製品と燃料は子供の手に届かないところに保管してください。
- 顔や衣服から離して点火してください。
- 使用後は必ず炎が消えたことを確認してください。
- 燃料充填時、高圧の可燃性ガスが内部に充填されます。
- ライター用ブタンガス燃料のみを使用してください。
- 適し自然の上、または炎の近くで燃料を充填しないでください。ブタンガスはより軽い場所に滞留する傾向があります。
- 燃料の充填は換気の良い場所で行ってください。
- 本製品を持つときは、顔から離してください。
- 性能を最大限に活かすため、Zippo®製ブタンガス燃料を使用してください。
- 安全充填のため、適切なノズルがライターの充填バルブにしっかりと差し込まれていることを確認してください。
- 穴を開けたり、火の中に入れてはなりません。30秒以上点火し続けしないでください。
- 消し自然の上、または炎の近くで燃料を補充しないでください。ブタンは最も低い場所に滞留する傾向があります。
- 30秒以上連続で使用しないでください。
- 50°C以上の高温または長時間の日光には絶対にさらさないでください。
- 穴を開けたり、火の中に入れてはなりません。
- 本製品を顔に向けしないでください。
- 本製品は、レギュラーサイズのジッポーライター(レギュラー、フラットトップ、Armor®, 1941レプリカ等)専用設計されています。
- 必ずジッポーライターケースに入れて使用してください。ライターケースに入れたまま使用しないでください。
- スリムまたは1935レプリカモデル、他社製ライターではご使用いただけません。
- クリーニングのために本製品を分解しないでください。また、いかなる方法でも改造しないでください。分解、改造すると保証の対象外となります。
- 本製品の取り付けまたは取り外しの際には、常にライターケースの蓋を親指と他の指で持ってください。ケースの中心部を持つと、うまく取り付け、取り外しができない場合があります。
- 本製品を使用するときは、他の製品の製造元が提供するすべての注意事項及び取扱説明書に従ってください。

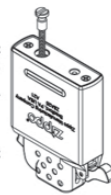
点火方法

フロントホイールを下向きにすりすりするように回転させ、親指で点火ボタンを押しだすま、炎を点火します。



《フリの交換方法》

1. インサイド、ユニット底部のスプリング: ネジをコインやドライバーなどで回し、チューブからプリント・スプリングを取り出してください。
2. チューブ内の摩耗したプリントを取り出し、新しいプリントを1個入れてください。
3. 抜き出したプリント・スプリングをチューブに入れ、止まるまでスプリングを締めます。
4. 最初の点火時やタバコが弱いときは、プリント・ホイールを2-3回回まわしてください。

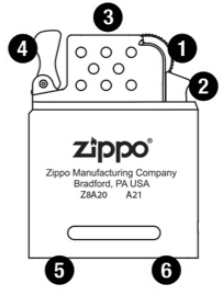


パフォーマンスのヒント:

- 他のガスライターと同様、本製品は高度約1,500メートル以上の場所では正常に着火しない場合があります。Zippo®製のブタンガス燃料を使用してください。他社燃料を使用した場合、特に高地や低い温度で使用した際、目詰まりや着火率の低下を引き起こす可能性があります。
- ガスライターは気温が下がると着火しづらくなります。ライターを内ポケットに入れて保管したり、手に持った状態で数分間温めておく、低温時にも使用できます。

免責事項: Zippoは、本製品の使用または誤用によりお客様または第三者が被る可能性がある損害について、一切責任を負わないものとします。

純正イェローフレイムブタンガスライターンサート



1. フロントホイール点火
2. 点火ボタン
3. 点火口
4. カム
5. ブタンガス充填バルブ
6. フロントスクリュー

ZIPPO MANUFACTURING COMPANY
33 Barbour Street
Bradford, PA 16701 U.S.A.

품질경영 및 공산품 안전 관리법에 의한 표시
품 명 : Zippo Lighter
원산지 : USA
수입/판매원 : 신영글로벌텍(주)
서울시 강남구 테헤란로 19길 10(역삼동)
신영빌딩 3,4층
TEL : 02 558 1818 FAX : 02 558 1813

A/S 센터 :
인천광역시 남구 석정로 301 번길 59(도화동)
TEL : 1588-5687

修理品送付先

T 550-0003
大阪市西区京町堀1-18-5
マルカイコーポレーション Zippoリペア係
TEL : 06-7837-5051
受付 : 10 : 00 ~ 17 : 00 (土日祝を除く)