

ONE YEAR LIMITED WARRANTY

Zippo Manufacturing Company warrants the Product against manufacturing defects in material and workmanship under normal use. This warranty does not cover, and Zippo shall have no liability with respect to, damage, failure or loss caused by or attributable to abuse, accident, misuse, improper or abnormal use, neglect, improper or unauthorized repair, failure to follow instructions provided by Zippo or "acts of God" or other contingencies beyond the control of Zippo. This warranty does not cover the incidental or consequential damages, although some states do not allow the exclusion or limitation of incidental or consequential damages, so the above limitation or exclusion may not apply to you. The matches and strike plate cap are not warranted.

Warranty coverage extends to the original purchase and begins on the date of purchase and ends one (1) year thereafter. Other than as to the foregoing, this warranty is in lieu of all other express and implied warranties. Any implied warranties which by law cannot be excluded are limited to this same period. Some states do not allow limitations on how long an implied warranty lasts, so the above limitation may not apply to you. This warranty gives you specific legal rights, and you may also have other rights which vary from state to state. To obtain proper instructions for service under this limited warranty, refer to repair instructions at zippo.com or contact Zippo Consumer Relations at consumerrelations@zippo.com or 1-888-442-1932. **Do not return the Product to the retail store.** If the Product is covered by the warranty, Zippo will repair or replace the item or will refund the purchase price. Any attempt to open the sealed portions of the Product case by user or any non-approved repair center will void this warranty.

NOTE: Proof of purchase is required for warranty service.

WARNING: FIRST AID

After inhalation: Supply fresh air; consult doctor in case of complaints

After Skin Contact: Generally the product does not irritate the skin. If skin irritation or rash occurs: Get medical advice/attention.

After Eye contact: Remove contact lenses if worn. Rinse opened eye for several minutes under running water. If symptoms persist, consult a doctor.

After swallowing: Rinse out mouth and then drink plenty of water. Do not induce vomiting; call for medical help immediately.

May be harmful if swallowed

Take any precaution to avoid mixing with combustibles. Keep away from heat, hot surfaces, sparks, open flames, and other ignition sources. No Smoking. Keep/store away from clothing/combustible materials. Avoid release to the environment. In case of fire: Use for extinction: CO₂, powder or water spray. Dispose of contents/container in accordance with local regulations.

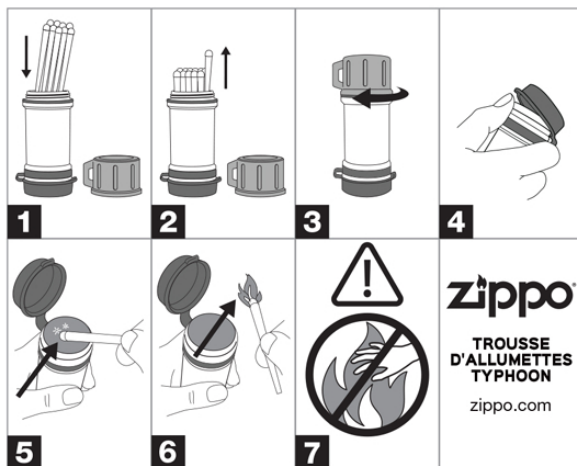
Once ignited, match cannot be extinguished and will remain lit for up to 30 seconds. Match will relight after being submerged in water. If necessary, place the match on a fireproof surface until the flame is extinguished and cool to the touch.

Zippo

ZIPPO MANUFACTURING COMPANY

33 Barbour Street, Bradford, PA 16701 U.S.A.

zippo.com



GARANTIE LIMITÉE D'UN AN

Zippo Manufacturing Company garantit le produit contre les défauts de matériaux et de fabrication dans des conditions normales d'utilisation. Cette garantie ne couvre pas les dommages, la défaillance ou la perte causée par un accident, une utilisation abusive, une mauvaise utilisation ou une utilisation anormale, la négligence, une réparation mal faite ou non autorisée, le non-respect des instructions fournies par Zippo, les catastrophes naturelles ou d'autres facteurs échappant au contrôle de Zippo, ou qui leur sont attribuables, et Zippo n'assume aucune responsabilité à l'égard de ces dommages, défaillance ou pertes. La présente garantie ne couvre pas les dommages consécutifs ou indirects, cependant certaines provinces et certains territoires ne permettant pas l'exclusion ou la limitation des dommages consécutifs ou indirects, la limitation ou l'exclusion susmentionnée pourrait ne pas s'appliquer à vous.

La couverture de la garantie s'applique au premier acheteur; elle entre en vigueur à la date d'achat et se termine un (1) an après. À l'exception de ce qui précède, la présente garantie remplace toute autre garantie expresse et implicite. Toute garantie implicite qui, en vertu de la loi, ne peut pas être exclue se limite à cette même période. Étant donné que certains territoires et certaines provinces ne permettent pas de limiter la durée d'une garantie implicite, les limitations susmentionnées pourraient ne pas s'appliquer à vous. La présente garantie vous donne des droits légaux précis, et vous pourriez aussi avoir d'autres droits légaux qui pourront varier selon la province ou le territoire. Pour obtenir des directives en vue du service en vertu de la présente garantie limitée, veuillez consulter les instructions de réparation sur Zippo.com ou communiquer avec le Service des relations avec la clientèle de Zippo à l'adresse consumerrelations@zippo.com ou au 1-888-442-1932. **Ne pas retourner le produit au magasin.** Si le produit est couvert par la garantie, Zippo le réparera ou le remplacera ou remboursera le prix d'achat. Toute tentative de démonter le produit par l'utilisateur ou tout centre de réparation non approuvé annulera cette garantie.

REMARQUE: Une preuve d'achat est requise pour le service de garantie.

AVERTISSEMENT: PREMIERS SOINS

En cas d'inhalation : Amener la personne à l'air frais; Consulter un médecin si elle ne se sent pas bien.

En cas de contact avec la peau : En général, le produit n'irrite pas la peau. En cas d'irritation de la peau ou d'éruption cutanée : Demander un avis médical/consulter un médecin.

En cas de contact avec les yeux : Retirer les lentilles de contact, le cas échéant. Rincer l'œil ouvert pendant plusieurs minutes sous l'eau courante. Si les symptômes persistent, consulter un médecin.

En cas d'ingestion : Rincer la bouche puis boire beaucoup d'eau. Ne pas faire vomir; appeler immédiatement un médecin. Peut être nocif en cas d'ingestion.

Prendre toutes les précautions nécessaires pour éviter le mélange avec des combustibles. Tenir à l'écart de la chaleur, des surfaces chaudes, des étincelles, des flammes nues et d'autres sources d'inflammation. Ne pas fumer. Conserver/ranger à l'écart des vêtements/matériaux combustibles. Éviter de les disséminer dans l'environnement. En cas d'incendie : Utiliser pour l'extinction : CO₂, pulvérisation d'eau ou de poudre. Éliminer le contenu et le contenant conformément aux règlements locaux.

Une fois allumée, l'allumette ne peut pas être éteinte et restera allumée jusqu'à 30 secondes. L'allumette se rallumera après avoir été plongée dans l'eau. Au besoin, placer l'allumette sur une surface à l'épreuve du feu jusqu'à ce que la flamme s'éteigne et que l'allumette soit froide au toucher.