



Mode d'emploi du briquet-tempête de poche Windproof Pocket Lighter Instructions French - fr

Zippo Manufacturing Company 2013. All Rights Reserved.

Pour obtenir des conseils et des astuces précieux sur l'entretien d'un briquet neuf, visiter zippo.com/care.
Les produits Zippo sont protégés légalement par des brevets et des enregistrements de marques de commerce. Visiter zippo.com/patents pour obtenir des détails.

Véritable briquet-tempête Zippo

Avec son design jamais démodé, son « clic » si facile à reconnaître, sa construction de qualité, tant au niveau des matériaux que de la fabrication, et sa fameuse garantie valable à vie, la possession d'un Zippo est source de nombreuses satisfactions.

Le fait que le briquet-tempête Zippo n'ait virtuellement pas été modifié et qu'il connaisse toujours un succès indéniab le après plus de 80 ans, constitue une preuve évidente de son attrait auprès de millions d'utilisateurs et de collectionneurs.

zippo.com



MISE EN GARDE : GARDER CE BRIQUET HORS DE LA PORTÉE DES ENFANTS.

Allumez le briquet loin du visage et des vêtements. Lorsqu'il est rempli, ce briquet contient un liquide inflammable. Gardez le briquet à l'abri de toute chaleur supérieure à 50 °C et évitez toute exposition prolongée au rayonnement direct du soleil. Ce produit ne doit pas être percé ou incinéré. Assurez-vous que la flamme est éteinte après l'utilisation. Le briquet ne s'éteint pas automatiquement ; pour éteindre la flamme, fermez le couvercle. L'essence à briquet peut irriter la peau. Évitez tout remplissage excessif.

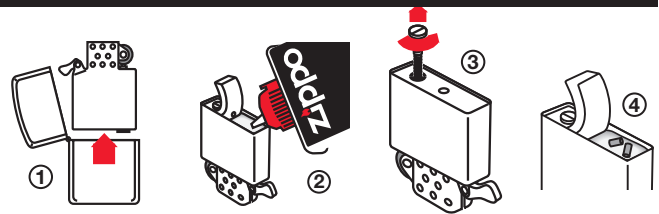
CE BRIQUET N'EST PAS À L'ÉPREUVE DES ENFANTS.

Remplissage de votre briquet Zippo

- Remplissez-le uniquement avec de l'essence Zippo.
- Tenez le briquet d'une main. Utilisez l'autre main pour enlever l'habillage extérieur du briquet (1).
- Remplissez lentement. Soulevez le feutre et découvrez le matériau absorbant du compartiment de remplissage (2). Saturer le matériau absorbant d'essence à briquet Zippo. Cessez de remplir lorsque le liquide arrive à la limite du matériau. Faites attention de ne pas trop remplir. Si vous versez trop d'essence, le surplus peut couler à l'extérieur. L'essence à briquet peut irriter la peau.
- Avant d'allumer, enlevez l'essence ayant débordé sur le briquet et sur les mains. Remplacez le briquet dans son habillage extérieur. Si le briquet a débordé, ne le placez pas dans une poche ou contre la peau. Si de l'essence entre en contact avec la peau, lavez la zone affectée. Si une irritation persiste ou s'aggrave, consultez un médecin.
- Avant d'allumer le briquet, assurez-vous que la boîte d'essence est bien fermée et qu'il n'y a pas d'essence renversée à proximité. Ce liquide est inflammable.

Remplacement de la pierre de votre briquet Zippo

Enlevez la vis (3) et le ressort qui y est fixé à l'extrémité du compartiment d'essence. Assurez-vous que l'ancienne pierre a été retirée du tube. Glissez une nouvelle pierre dans le tube, puis réinstallez le ressort et serrez légèrement la vis. Assurez-vous que la vis est vissée jusqu'au bout. Sinon, le couvercle ne fermera pas bien. Si la roue se coince après l'installation d'une pierre neuve, tournez la roue à l'envers sur quelques tours.



CONSEIL: Gardez une pierre de rechange sous le coussin en feutre (4).

Entretien de la mèche

Lorsque la mèche devient noircie par le carbone, tirez-la avec une pince fine jusqu'à ce que vous aperceviez un peu de mèche neuve, puis coupez la à égalité avec l'extrémité de la cheminée. Exécutez cette opération d'entretien 1 ou 2 fois par an. Lorsque la mèche aura été taillée plus de 2 ou 3 fois, vous devrez la remplacer. Pour de plus amples informations, visitez le site Internet indiqué ci-dessous. Utilisez toujours de l'essence, des pierres et des mèches Zippo véritables.

L'essence à briquet Zippo est spécialement conçue pour les briquets-tempêtes Zippo. Elle brûle proprement, elle s'allume rapidement et elle dure longtemps.

Garantie

Tout briquet de poche Zippo retourné à notre atelier de réparation sera gratuitement remis dans un état mécanique parfait. Cependant, la finition n'est pas garantie.

Cette garantie vous est offerte en sus des droits qui vous sont assurés par les lois en vigueur.

Pour obtenir des informations sur le produit ou la réparation, voir la liste générale de distributeurs locaux pour connaître le distributeur local dans votre pays.